

# ***MQiGT***



V1.0

**KÄYTTÖOPAS**



Skootterisi SN-tunnus.  
Katso tarkemmat tiedot sivulta 4.

## SISÄLTÖ

Yleinen huomautus . . . . .	01
Sovelluksen asentaminen . . . . .	04
Asennusopas . . . . .	05
Osat . . . . .	06
Käyttöohje . . . . .	10
Akun käyttö ja huolto . . . . .	17
Ajo-ohjeita . . . . .	23
Korjaus ja huolto . . . . .	25
Vianetsintäluettelo . . . . .	29
Tekniset tiedot . . . . .	36
Huoltokirja . . . . .	39

## Yleinen huomautus

- Lue tämä käyttöopas huolellisesti ennen liikkeelle lähtemistä , jotta osaat käyttää skootteria oikein.
- Oman turvallisuutesi vuoksi, varmista, että osat ovat kunnossa tämän oppaan ohjeiden mukaisesti ennen liikkeelle lähtemistä. Ota yhteys jälleenmyyjään, jos mitään ongelmia ilmenee.
- Noudata liikennesääntöjä. Hidastaa liukkailla teillä huonossa säässä, jotta jarrutusmatka säilyy turvallisena.
- Pyydämme kiinnittämään huomiota syviin lätäköihin. Jos veden pinta ulottuu akseleihin asti, voi seurauksena olla moottorin, akun tai muiden osien ruostuminen tai toimintahäiriö.
- Älä pura skootteria itse. Kysy varaosia jälleenmyyjältäsi.
- Älä lainaa MQi GT:tä niille, jotka eivät osaa käyttää sitä muiden turvallisuuden takaamiseksi ja ehkäistäksesi tarpeettomat vauriot skootterillesi.
- Säilytä käyttöohje asianmukaisesti.
- Jos haluat lisätietoja tuotteesta tai sen huollosta, käy verkkosivustollamme: [www.niu.com/en](http://www.niu.com/en)

## Varoitukset

- Kuljettaja ja matkustaja  
**MQi GT:tä ei ole suunniteltu yli kahdelle henkilölle.**
- Tieolosuhteet
- MQi GT:tä ei ole suunniteltu maastokäyttöön.
- Tätä käyttöohjetta tulee pitää MQi GT:n pysyvänä käyttöasiakirjana. Jos tämä skootteri siirretään muiden käyttöön, tämä käyttöopas on luovutettava uudelle omistajalle.
- Tämän käyttöoppaan osittainenkin kopiointi tai tulostaminen ankarasti kielletty.

**⚠ VAROITUS:** Tässä käyttöoppaassa olevien ohjeiden noudattamatta jättäminen voi johtaa vakaviin vammoihin.

**⚠ HUOMIO:** Tässä käyttöoppaassa olevien ohjeiden noudattamatta jättäminen voi johtaa henkilövahinkoihin tai skootterin vaurioitumiseen.

## Turvallisuusohjeita

- Suojakypärän ja suojalasien käyttäminen on erittäin suositeltavaa.
- On suositeltavaa hankkia asianmukaista opastusta ja harjoitusta ennen kuin käytät skootteria julkisilla teillä.
- Lue käyttöohje (sivu 10), jotta ymmärrät täysin, miten skootteria käytetään.
- On syytä panna merkille, että jarrutusmatka huonolla säällä on paljon pidempi. Vältä jarruttamista tiemerkintöjen, viemärikansien ja öljyläikkien päällä liukumisen estämiseksi. Ole erityisen tarkkana tasoristeyksissä, risteyksissä, tunneleissa ja silloilla. Hidasta, jos tieolosuhteet ovat epäselvät.
- Älä käytä pitkiä ajovaloja harkitsemattomasti. Jatkuva pitkien ajovalojen käyttö saattaa häikäistä muita kuljettajia ja jalankulkijoita.
- Älä käytä matkapuhelinta tai muita elektronisia laitteita, jotka saattavat viedä huomion pois ajamisesta.
- Älä vaihda kaistaa ilman vilkkua. Kaistan vaihtaminen varoittamatta on eräs suuri onnettomuuksien syy. Kun vaihdat kaistaa, muista vilkuttaa ensin. Tarkista aina takaa tulevat ajoneuvot ennen kaistanvaihtoa.

## Sovelluksen asentaminen

Sovelluksen avulla voit tarkistaa sähköskootterin akun lataustason sekä paikallistaa sen ja hallinnoida sitä.

**Vaihe 1** Skannaa alla oleva QR-koodi ladataksesi sovelluksen nimeltä Niu E-Scooter.

**Vaihe 2** Suorita asennusohjelma lataamisen jälkeen ja rekisteröidy.

**Vaihe 3** Skannaa kansilehden kääntöpuolen QR-koodi sovelluksen rekisteröimiseksi.

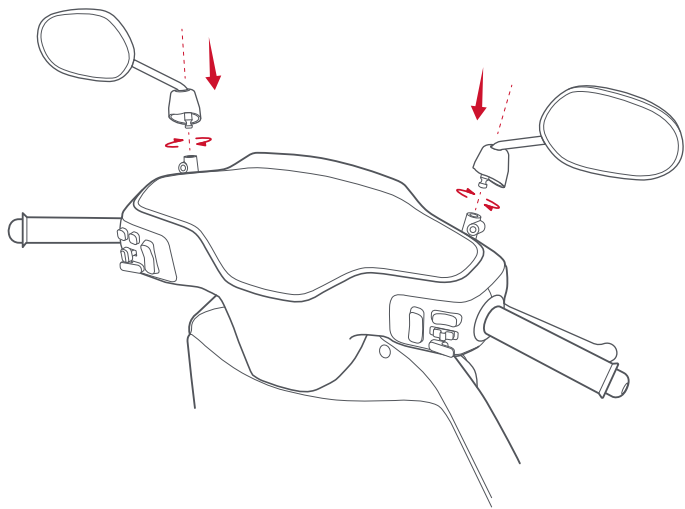


### HUOMAUTUS:

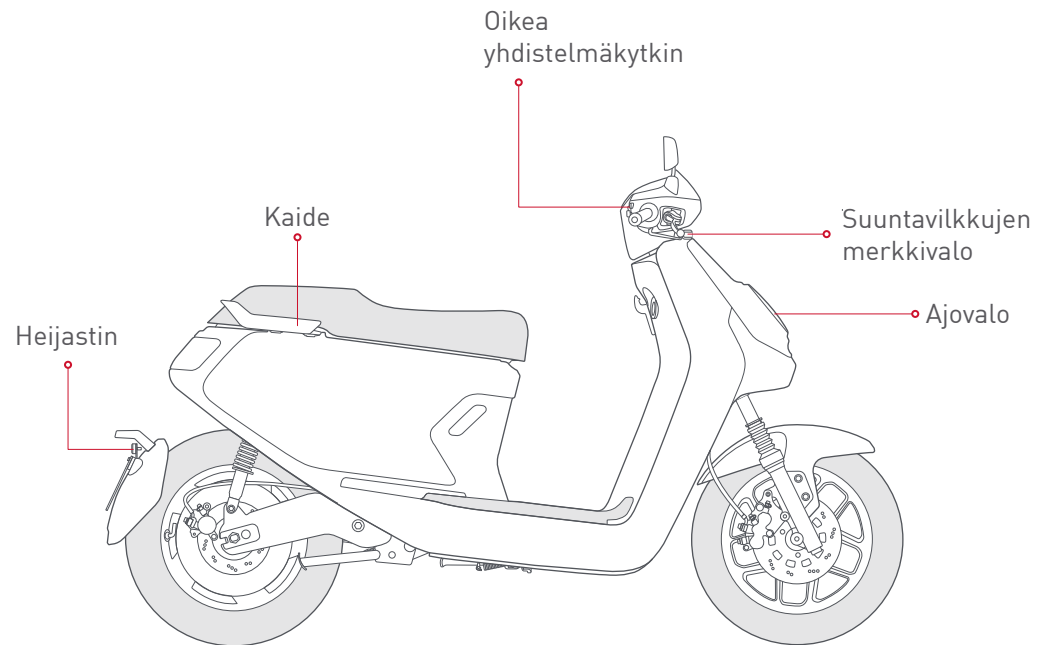
Matkapuhelimen käyttöjärjestelmän on oltava vähintään Android 4.0 tai iOS 8. Varmista, että matkapuhelin on kytketty internettiin, kun käytät sovellusta (Wi-Fi/2G/3G/4G).

# Asennusohje

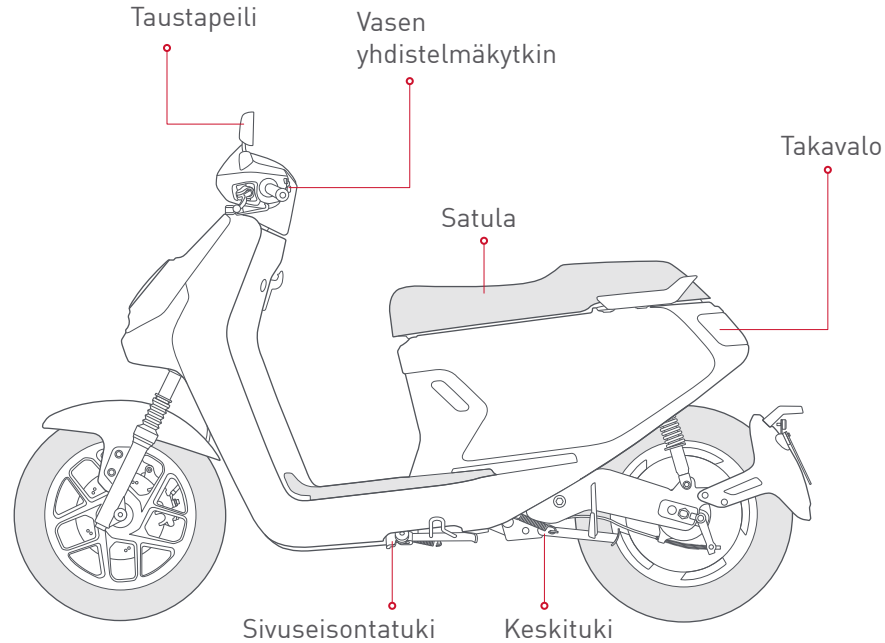
- Vaihe 1** Avaa tarvikepakkaus ja ota työkalut esiin.
- Vaihe 2** Asenna taustapeilit kojelaudan reikiin ja kierrä myötäpäivään. Pulttia on kierrettävä sisään yli 15 mm.
- Vaihe 3** Säädä taustapeili asianmukaiseen asentoon ja kiristä taustapeilin mutterit avaimella. Kiinnitä pölysuojus kunnolla.



# Osat



## Kojetaulu ja yhdistelmäkytkimet



←	Vasemman suuntavilkun merkkivalo	🔋	Moottori ja FOC ylikuumenivat
→	Oikean suuntavilkun merkkivalo	🔧	Järjestelmän vika
⌚	Ääri viivan merkkivalo	88:88	24 tunnin kello
🔦	Kaukovalon merkkivalo	🔧	Kuntoarvo Näytetään, kun skootteri on huonossa kunnossa
🔌	Lataus	188 ⚡	Virhekoodi <sup>[1]</sup> Näytetään, kun skootterin järjestelmä ilmoittaa virheestä
READY	Pysäköinnin merkkivalo	ECO	Eco-tila Lähellä optimaalista energiatehokkuutta
🔌	Akun vika	🔋	Energian talteenotto Sytty, kun skootteri on energian talteenottotilassa
🔌	Alhaisen akun lataustason merkkivalo Akun varaustaso on alle 10 %	🔋	Sytty, kun skootteri on matka-ajon tilassa



Syttyy, kun automaattiset ajovalot ovat käytössä



Pilvipalveluyhteys

Näytetään, kun älydatapalvelu on yhdistetty



GPS-signaali<sup>[2]</sup>



Matkapuhelinverkon signaali<sup>[2]</sup>



Syttyy, kun skootteri on "lataustilassa"



Nopeus

[Latauksen aikana] Näyttää reaaliaikaisesti akun varaustason



Reaaliaikainen akun varaustaso

Näyttää jäljellä olevan latausajan latauksen yhteydessä



Ajomäärä yhteensä



Sivuseisontatuen merkkivalo

[1] Pysäköinnin merkkivalo vilkkuu, kun annetaan virhekoodi.

[2] Vaalea osa osoittaa vilkkumista. Ei signaalia Heikko signaali Vahva signaali.



Ajotila

Eco-tila, dynaaminen ajon urheilutila



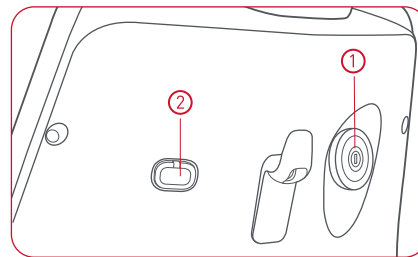
Reaaliaikainen akun varaustaso

Kun välillä 1–20 %, vasemmanpuoleisin palkki syttyy.

Kun välillä 21–40 %, myös toinen palkki syttyy.

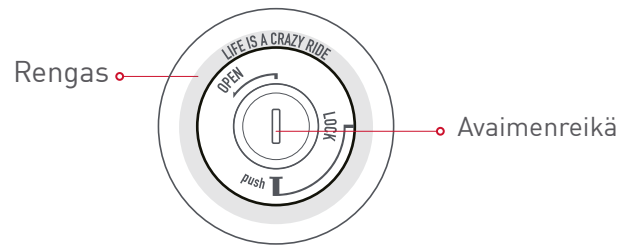
Kun välillä 81–100 %, kaikki palkit syttyvät.

## Käyttöohje



### Etulokero

- ① Avaimenreikä
- ② USB-liitin



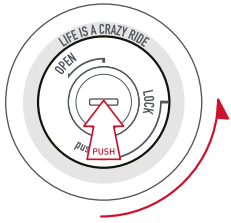
Rengas

Avaimenreikä

Varkaudenestolukitus

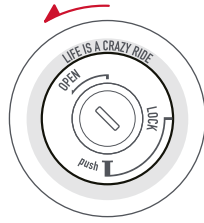


Äväin



### Varkaudenestolukituksen kytkeminen päälle

Käännä ohjaustanko kokonaan vasemmalle, paina sitten avainta alas ja käännä sitä vastapäivään "LOCK"-asentoon.

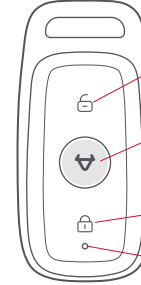


Satulan lukko

### Satulan avaaminen

Aseta avain paikalleen ja käännä vastapäivään "OPEN"-asentoon. Kuulet "napsahduksen", kun satula avautuu.

## Kaukosäätimen käyttäminen



### Avauspainike

Poista hälytys käytöstä painamalla painiketta.

### Käynnistyspainike

Skootteri käynnistyy, kun Start-painiketta painetaan.

### Lukituspainike

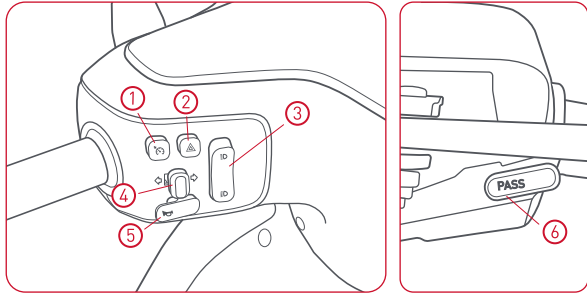
Paina Lock-painiketta lukitaksesi skootterin ajon jälkeen.

### Merkkivalo

Tämä valo syttyy, kun mitä tahansa kaukosäätimen näppäintä painetaan. Se osoittaa, että kaukosäädin toimii normaalisti.

**⚠ HUOMIO:** Varmista, että akku on asennettu skootteriin oikein ennen kaukosäätimen käyttöä ja että suora etäisyys kaukosäätimen ja skootterin välillä on alle 50 metriä.





## Vasemmanpuoleinen yhdistelmäkytkin

- ① Vakionopeustila
- ② Hätävilkut (vilkkuvat valot)
- ③ Kaukovalot/lähivalot
- ④ Suuntavilkkujen merkkivalo
- ⑤ Äänimerkki
- ⑥ Ohitusvalon painike



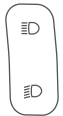
### Vakionopeustila

Paina painiketta ajaaksesi nykyisellä nopeudella. Paina uudelleen tai jarruta kytkeäksesi vakionopeustilan pois päältä.



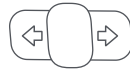
### Hätävilkut (vilkkuvat valot)

Sekä vasemman että oikean suuntavilkun valot vilkkuvat, kun hätävilkkupainiketta painetaan.



### Kaukovalot/lähivalot

Paina painiketta ylöspäin kytkeäksesi kaukovalot päälle. Paina painiketta alaspäin kytkeäksesi lähivalot päälle.



### Suuntavilkkujen merkkivalo

Paina painiketta vasemmalle kytkeäksesi vasemman suuntavilkun. Paina painiketta oikealle kytkeäksesi oikean suuntavilkun.

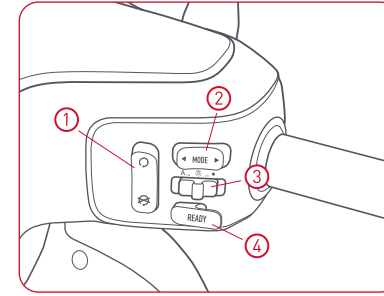
### Ohitusvalon painike

Ohittamisen merkiksi ajaja voi painaa ja vapauttaa ohitusvalopainiketta toistuvasti.



### Äänimerkki

Käytä äänitorvea painamalla torvipainiketta. Ääni lakkaa, kun vapautat sen.



## Oikeanpuoleinen yhdistelmäkytkin

- ① Turvakytkin
- ② Ajotila
- ③ Skootterin valon säätö
- ④ Käynnistyspainike



### Turvakytkin

Kytke sähköjärjestelmä pois päältä painamalla alapainiketta. Jos painat painiketta ajon aikana, skootteri alkaa rullata (virransyöttö katkeaa). Paina yläpainiketta palauttaaksesi virransyötön ja ajaaksesi normaalisti.



### Skootterin valojen säätö:

Paina painiketta oikealle sammuttaaksesi kaikki skootterin valot. Paina painiketta keskelle kytkeäksesi ääriviivan merkkivalon ja rekisterikilven valon päälle. Paina painiketta vasemmalle kytkeäksesi ajovalon päälle.



### Ajotila

Vaihda ajotilojen välillä painamalla vasenta/ oikeaa painiketta.



### Käynnistyspainike

Paina Start-painiketta. Skootteri on nyt valmis ajoon.

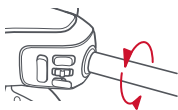
# Nauti leppoisasta ajosta noudattamalla tätä yksinkertaista nelivaiheista menettelyä.



**Vaihe 1** Paina kaukosäätimen paikannuspainiketta.



**Vaihe 2** Taita sivuseisontatuki/keskiseisontatuki pois ja varmista, että turvakytin on päällä. Paina oikeanpuoleisen yhdistelmäkytkimen Start-painiketta, jolloin kojelaudan "READY" -merkkivalo syttyy.




**Vaihe 3** Käännä kaasukahvaa varovasti oikealla kädelläsi nauttiaksesi ensimmäisestä ajokerrasta.

Tarkista skootterin osat ennen ajoa. Jos poikkeavuuksia ilmenee, korjaa ne tai käänny ammattilaiskorjaajan puoleen.

- Tarkista virtapiirien, valaistuspiirien ja muiden sähköpiirien kunto.
- Tarkista, toimivatko etu- ja takajarrut oikein.
- Tarkista ohjaustangon sekä etu- ja takapyörien kunnollinen kiinnitys.
- Tarkista rengaspaineet.
- Tarkista heijastin vaurioiden varalta ja varmista sen puhtaus.

## Skootterin lukitseminen

Sammuta skootteri  kääntämällä avainta. Käännä ohjausohjaintankoa vasemmalle. Paina sitten avainta sisäänpäin ja lukitse ohjaustangon lukitus kääntämällä **LOCK**-asentoon. Paina kauko-ohjaimen lukituspainiketta toiminta-alueen sisällä kytkeäksesi hälyttimen päälle. Suuntavilkut syttyvät 2 sekunniksi, kun skootteri on lukittu oikein.

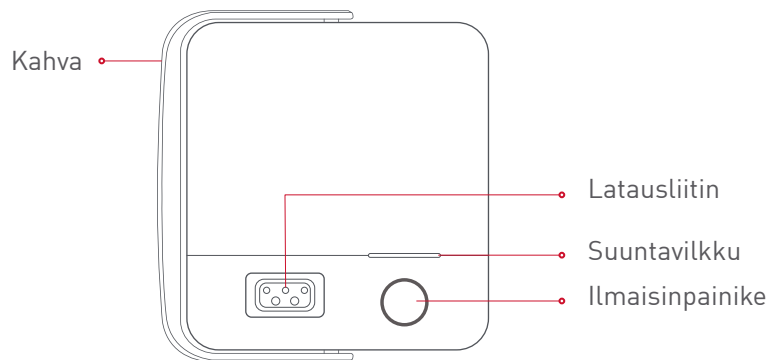
## Paikallistaminen

Paina paikallistamispainiketta ja suuntavilkut vilkkuvat 10 sekuntia. Jos mitään muuta toimintoa ei tänä aikana käytetä, kytkeytyy hälytys päälle 10 sekunnin ajaksi. Hälytys voidaan peruuttaa painamalla avauspainiketta tai lukituspainiketta.

# Akun käyttö ja huolto

## Akun lataustason ilmaisimien

- Kun ilmaisinpainiketta painetaan, merkkivalo syttyy näyttäen akun lataustason prosentteina. Ilmaisimissa on 5 osaa. Jokainen edustaa 20 % akun varaustilasta.
- Jos akun varaus on alle 20 %, ilmaisimien vilkkuu 3 kertaa.
- Ladattaessa ilmaisimien vilkkuu ja näyttää latauksen edistymisen. Ilmaisimien lakkaa vilkkumasta, kun akku on latautunut täyteen.
- Jos kaikki 5 ilmaisimen osaa vilkkuvat, tarkoittaa se, että akku on viallinen. Ota yhteyttä jälleenmyyjään.



## Käyttöympäristö

Jotta voitaisiin välttää mahdolliset vuodot, ylikuumentuminen, savuaminen, tulipalot tai räjähdykset, seuraa näitä ohjeita:

- Akun käyttölämpötila on -10°C - +45°C.
- Älä altista sitä vedelle, juomille tai syövyttävälle nesteille.
- Pidä etäällä lämmönlähteistä, avotulesta sekä syttyvistä ja räjähtävistä kaasuista tai nesteistä.
- Pidä metalliosat poissa akkutilasta.

Mikäli ilmenee ei-toivottua hajua, ylikuumentumista tai vääntymistä, poista akku heti käytöstä, pysy etäällä siitä ja ota yhteys jälleenmyyjään.

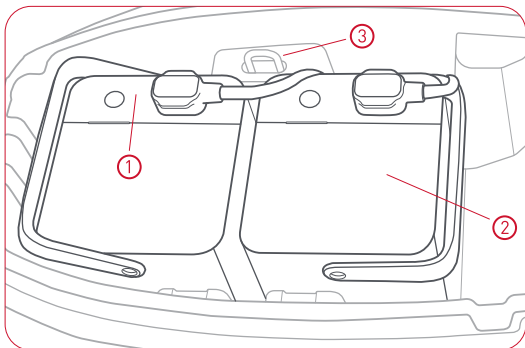
**⚠ VAROITUS:** MQi GT:n akku EI ole käyttäjän korjattavissa oleva osa. Jos akussa on toimintahäiriö, ota yhteys jälleenmyyjään. Akun purkamisen voi johtaa vuotoihin, ylikuumentumiseen, savunmuodostukseen, tulipaloon tai räjähdykseen. Älä yritä avata tai korjata akkua, koska tällöin takuu mitätöityy.

## Latausympäristö

Akku tulee ladata 0–35 °C:n lämpötilassa. Latausaika ei saa olla yli 24 tuntia. Akun yllilataus lyhentää sen käyttöikää.

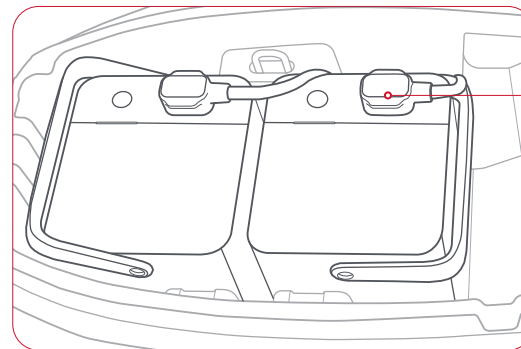
**⚠ HUOMIO:** Älä lataa akkua alle 0 °C:n lämpötilassa.

**⚠ VAROITUS:** Muun kuin alkuperäisen akkulaturin käyttäminen voi aiheuttaa vuodon, ylikuumentumista, savuamista, tulipalon tai räjähdyksen.

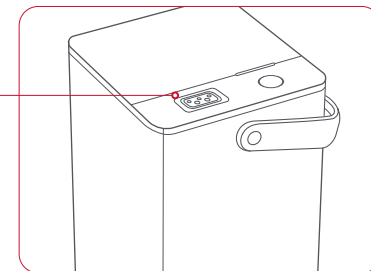


- ① Akun liitin/latausportti
- ② Akku
- ③ Akun lukitus

## Latausmenetelmät



Latausportti



### Lataus skootterissa

Avaa satula, avaa liittimen suojus ja kytke laturi latausliitännään.

### Akun lataaminen

Poista akku skootterista. Liitä laturi akkuun ja pistorasiaan.

## VAROITUS

- KAIKEN toiminnan on tiukasti noudatettava käyttöopasta. Jos näin ei tehdä, on käyttäjä vastuussa seurauksista.
- On käytettävä alkuperäistä laturia.
- Kiinnitä huomiota akun tyyppiin ja käytettyyn jännitteeseen. Erilaisten akkujen käyttö yhdessä on kielletty.
- Latauksen on tapahduttava hyvin tuuletetussa ympäristössä. ÄLÄ lataa suljetuissa tiloissa tai korkeassa lämpötilassa. ÄLÄ laita laturia tavaratilaan tai takalaukkuun lataamisen aikana.
- Ladattaessa kytke laturi ensin akkuun ja sitten vasta verkkovirtaan. Kun akku täysin latautunut, irrota laturi ensin verkkovirrasta ja sitten akusta.
- Kun vihreä valo syttyy, katkaise virta. Älä pidä laturia kiinni verkkovirrassa pitkiä aikoja latauksen ulkopuolella.
- Lataamisen aikana, jos merkkivalo on poikkeava, havaittavissa on outoa tuoksua tai laturi on kuumentunut, keskeytä lataaminen välittömästi ja tarkista tai muuta laturia.
- Vältä altistamasta laturia käytön tai säilytyksen aikana vieraille aineille, erityisesti vedelle tai muille nesteille. Ne voivat aiheuttaa oikosulun laturissa.
- ÄLÄ kuljeta laturia skootterissa. Jos näin on pakko tehdä, varmista laturin vaimennus.
- ÄLÄ pura tai vaihda laturin osia itse.

## HUOMIO

- Jos akun lataaminen kestää yli 12 tuntia, keskeytä lataaminen ja ota yhteyttä jälleenmyyjään.
- Voit maksimoida akunkeston pitämällä sen latauksen aina 20-80 % välillä.
- Varastoi akku alle 40 °C:n lämpötilassa estääksesi peruuttamattoman akkukapasiteetin heikkeneminen.
- MQi GT:n akku menettää enemmän kapasiteettia matalammissa lämpötiloissa. Tarkemmin ilmaistuna akun käyttökelpoinen kapasiteetti on -10 °C:n lämpötilassa 70 %. Kapasiteetti on 85 % lämpötilassa 0 °C ja 100 % lämpötilassa 25 °C.
- Varastoitaessa paras akun lataustaso on 50 %. Akun pitkäaikainen varastoiminen lataustason ollessa alle 10 % tai yli 90 % aiheuttaa peruuttamatonta akkukapasiteetin laskua.
- **Akku on irrotettava skootterista yli viikon kestävästä varastointia varten.** Pidä varastoitaessa akun lämpötila välillä 0–20 °C: ja varaustasona 30–70 %. Vähintään yksi lataus-/purkamissykli kahden kuukauden välein minimoii akun kapasiteetin heikkenemistä varastoinnin aikana.
- **Jos akun toimintahäiriö johtuu väärinkäytöstä tai asianmukaisten huolto-ohjeiden noudattamatta jättämisestä, sen takuu on mitätöity.**
- Putoaminen voi aiheuttaa akkuun sisäisiä vaurioita ja voi johtaa vuotoon, ylikuumenemiseen, savuamiseen, tulipaloon tai räjähdykseen.

# Ajo-ohjeita

## Ennen ajoon lähtöä

Tarkista seuraavat seikat ennen liikkeelle lähtemistä.

Tarkistuskohta	Kuvaus
Ohjaustanko	[1] Vakaus [2] Ohjauksen joustavuus [3] Ei aksiaalisiirtymää tai löystymistä
Jarrutus	Jarruvivun vapaaliike on 5-9 mm.
Renkaat	[1] Eturenkaan sallittu ilmanpaine on 25–34 psi. [2] Tarkista renkaiden kulutuspinna [3] Ei halkeamia tai aukkoja [4] Pienin kantavuusindeksi: edessä 21, takana 40. [5] Vähimmäisnopeusluokka: B.
Akku	Riittää suunniteltuun ajomatkaan.
Valot	Tarkista kaikki valot - kaukovalot, lähivalot, jarruvalo, suuntavilkut jne.
Äänimerkki	Tarkista, että äänimerkki toimii.

## Jarrituksen varotoimet

Käännä skootteri pystyasentoon ennen jarrutusta.

Jos pyörät lukittuvat ja skootterin ohjattavuus katoaa liiallisen jarrutusvoiman vuoksi, löysää jarruvipua jolloin pyörät pyörivät jälleen ja skootteri vakautuu.

Yritä säilyttää etu- ja takajarrujen jarrutussuhde 1:1 liukkailla teillä.

Tarkista virtapiirien, valaistuspiirien ja muiden sähköpiirien kunto.

**⚠ HUOMIO:** Kokemattomat kuljettajat pyrkivät käyttämään ainoastaan takajarrua, mikä nopeuttaa jarrujen kulumista ja pidentää jarrutusmatkaa.

**⚠ VAROITUS:** Pelkän etujarrun tai takajarrun käyttäminen on vaarallista, koska se voi heikentää pitoa tai hallintaa. Ole erityisen tarkkaavainen ja käytä jarruja varovasti ajettaessa kosteilla, liukkailla teillä ja mutkissa. Muussa tapauksessa ajaja altistuu suurelle vaaralle.

# Korjaus ja huolto

Käyttäjiiä kehotetaan tarkastuttamaan ja huollattamaan skootterinsa säännöllisesti vaikka sillä ei ajettaisi pitkään aikaan.

## Määräaikaishuolto

Käyttäjiiä kehotetaan tarkastuttamaan skootterinsa 2 kuukauden kuluttua ostamisesta tai 500 ajokilometrin jälkeen. Tämän jälkeen yleistarkastus ja -huolto on suositeltavaa suorittaa kuuden kuukauden välein tai 3000 km:n välein.

## Päivittäinen huolto

Jos tarkastuksissa ilmenee jokin ongelma, lue läpi kotikorjauksen ohjeet tai toimita skootteri jälleenmyyjälle tarkastusta ja huoltoa varten.

## Skootterin pesu

Käytä skootterin pesemiseen neutraalia pesuainetta ja vettä. Käytä pehmeää kangasta skootterin pyyhkimiseen pesun jälkeen naarmuuntumisen estämiseksi.

### **⚠ HUOMIO:**

Jos skootterilla ajetaan usein ylikuormitettuna, kovalla nopeudella tai kuoppaisella tai mäkisellä tiellä, huoltoväliä tulee lyhentää.

Laadun ja pitkän käyttöiän takaamiseksi, käytä alkuperäisvaraosia, jotka ovat normaalin takuun piirissä.

### **⚠ VAROITUS:**

Jos skootterin omistaja ei pysty itse suorittamaan huoltoa tai tekemään säätöjä, on suositeltavaa, että hän toimittaa skootterin jälleenmyyjälle näitä toimenpiteitä varten.

Tee korjaukset ja säädöt aina tasaisella alustalla. Jos skootteria on korjattava ajon aikana, ota muu liikenne huomioon.

### **⚠ VAROITUS:**

Älä pese skootteria painepesurilla, varsinkaan akkukotelon ympäristöä. Älä huuhtele takapyörän lokasuojan sisäpuolta, sillä sen taakse on asennettu laturi, ohjain ja muita osia. Jos skootterin latausliitin kastuu, älä lataa akkua ennen liittimen kuivumista. On suositeltavaa ottaa yhteyttä jälleenmyyjään.

# Varastointi

## Lyhytaikainen varastointi

- Säilytä skootteria tasaisella, tukevalla alustalla hyvin tuuletetussa ja kuivassa tilassa.
- Lataa akku 50-prosenttisesti täyteen ennen varastointia maksimoidaksesi akun käyttöiän.
- Vältä skootterin altistamista auringonvalolle ja sateelle vaurioiden ja kulumisen vähentämiseksi.

## Pitkäaikainen varastointi

- Muista suorittaa lataus-/tyhjenemissykli vähintään kahden kuukauden välein ja lataa akku 50-prosenttisesti täyteen ennen varastointia maksimoidaksesi akun käyttöiän.
- Lataa akku täyteen lataukseen pitkäaikaisen varastoinnin jälkeen.
- Tarkasta kaikki osat huolellisesti ja varmista, ettei ongelmia ole ennen liikkeelle lähtemistä. Jos ongelmia ilmenee, toimita skootteri jälleenmyyjällesi huoltoon tai korjausta varten.

**⚠ VAROITUS:** Poista akku skootterista pitkäaikaista varastointia varten.

	Määräaikaishuollon tarkistuslista
Säännöllinen turvatarkastus ja toiminnan tarkistaminen	Jarrut
	Valot
	Äänimerkki
	Sähköiset osat
	Renkaat
Rakenteellinen tarkastus	Voitelu
	Pyörien laakerit
	Tärinänvaimennin
	Sivuseisontatuki
	Ohjauksen laakerit
Tärkeimmät osat	Akku
	Pääjohtosarja
	Ohjausjärjestelmä



### Vianetsintäluettelo

Häiriön kuvaus	Syyt	Vianetsintä
Ei kytkeydy päälle	<ol style="list-style-type: none"> <li>1. Tyhjä akku</li> <li>2. Akkua ei kytketty</li> <li>3. Häilytyksen toimintahäiriö</li> </ol>	<ol style="list-style-type: none"> <li>1. Lataa akku.</li> <li>2. Tarkista, että se on kytketty oikein</li> <li>3. Vaihda varashälytin</li> </ol>
Moottorin vika, kun kahvaa käännetään käynnistämisen jälkeen	<ol style="list-style-type: none"> <li>1. Akun jännite on matala</li> <li>2. Power off-kytkin on käytössä, kun vedät jarruvivusta</li> <li>3. Pysäköintitilaa ei ole vielä sammutettu</li> </ol>	<ol style="list-style-type: none"> <li>1. Lataa akku.</li> <li>2. Älä vedä jarruvivusta, kun kierrät kahvaa.</li> <li>3. Katso kohta "Käynnistä skootteri". Tarkista, onko sivuseisontatuki alhaalla.</li> </ol>
Akun latausvika	<ol style="list-style-type: none"> <li>1. Kytketty väärin</li> <li>2. Akun lämpötila on liian korkea tai liian alhainen</li> </ol>	<ol style="list-style-type: none"> <li>1. Tarkista, onko pistoke on löystynyt.</li> <li>2. Odota, kunnes se saavuttaa normaalin lämpötilan.</li> </ol>
Alempi nopeus tai pienempi käyttöalue	<ol style="list-style-type: none"> <li>1. Alhaisen akkuvirran taso</li> <li>2. Liian alhainen rengaspaine</li> <li>3. Usein tapahtuva jarruttaminen tai ylikuormitus</li> <li>4. Akun vanheneminen tai normaali kapasiteetin heikkeneminen</li> <li>5. Alhaisesta lämpötilasta aiheutuva alhainen akkukapasiteetti</li> </ol>	<ol style="list-style-type: none"> <li>1. Lataa akku ja tarkista, että pistoke on kunnolla pistorasiassa ja onko laturi on vaurioitunut.</li> <li>2. Tarkista rengaspaineet joka kerta.</li> <li>3. Kehitä hyvä ajotapa.</li> <li>4. Vaihda paristo.</li> <li>5. Normaali tilanne.</li> </ol>

### Vianetsintäluettelo

Häiriön kuvaus	Syyt	Vianetsintä
Äkillinen pysäytys kesken ajon	Tyhjä akku	Lataa akku.
	Selvitä vika mittariston antaman vikakoodin perusteella.	

### Vikakoodien luettelo

Vika-koodi	Merkitys	Syyt	Vianetsintä
10	FOC lakkaa toimimasta	Moottori jumissa	Tarkista, onko moottori jumissa.
11		Alijännite tai ylijännite	Tarkista, onko akussa vika.
12		Ylivirta	Ota yhteys jälleenmyyjään, jos tämä tapahtuu usein.
13		Ohjausyksikkö ylikuumenee	Pysäköi pyörä varjoon ja odota, kunnes se on jäähtynyt.
22	BCS:n ylilämpötila	BCS:n lämpötila on liian korkea	Lopeta ajo, pysäköi pyörä varjoon ja anna akun jäähtyä.
23	BCS:n alilämpötila	BCS:n lämpötila on liian alhainen	Säädä BCS toimimaan oikeassa lämpötilassa
30	Akun 1 ylilataus	Akkua ylilataussuojatilassa	Kytke ajovalot päälle purkaaksesi akkua. Tarkista, onko laturi rikki tai väärää tyyppiä.
31	Akun 1 ylivirta	Akkua ylivirtasuojatilassa	Keskeytä lataaminen ja tarkista, onko laturissa vika.

Vikakoodien luettelo			
Vika-koodi	Merkitys	Syyt	Vianetsintä
50	Akun 2 yllätaaus	Akkua yllätaausuojatilassa	Kytke ajovalot päälle purkaaksesi akkua. Tarkista, onko laturi rikki tai väärää tyyppiä.
51	Akun 2 ylivirta	Akkua yllätaausuojatilassa	Keskeytä lataaminen ja tarkista, onko laturissa vika.
60	Yhteysmoduulissa toimintahäiriö	SIM-kortin tunnistaminen epäonnistui	Ota yhteys jälleenmyyjääsi.
65		SN-koodia ei ole kirjoitettu tai Smart-keskusohjaimen sarjakoodia ei ole kirjoitettu	
67		SIM-kortin liittymän laskua ei ole maksettu tai heikko signaali	
80	Lopeta lataus	Laturi yllämpötilasuojauksen tilassa	Irrota laturi ja odota sen jäähtymistä ennen kuin lataat uudelleen. Jos ongelma jatkuu, ota yhteys jälleenmyyjääsi.
81		Laturi ylijännitesuojauksen tilassa	Irrota laturi pistorasiasta ja kytke se uudelleen. Jos ongelma jatkuu, ota yhteyttä jälleenmyyjään.
82		Laturi ylivirtasuojatilassa	
99	Yhteystoimilaitteen toimintahäiriö	Älykkään keskusohjaimen tai yhteystoimilaitteen kokoonpanovika	Ota yhteys jälleenmyyjääsi.
110	FOC-toimintahäiriö	MOSFET-virhe MOSFET-ajurin vika	Ota yhteys jälleenmyyjääsi.

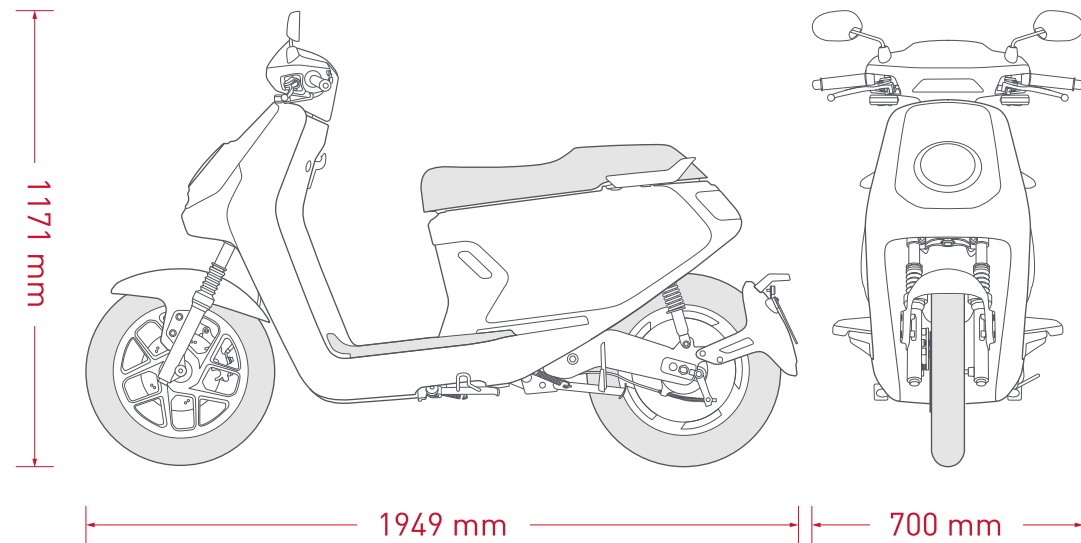
111	FOC-vahvistuksen vika	Ei-alkuperäinen ohjauyksikkö tai yhteysvirhe	Käynnistä pyörä uudelleen. Ota yhteys jälleenmyyjääsi, mikäli ongelma ei ratkea.
120	Moottorin vika	Moottorin Hall-anturin vika	Ota yhteys jälleenmyyjääsi.
		Moottorin johto irti	
121	BCS ei toimi	BCS-latauksen MOS-piiri tai purun MOS-piiri vaurioitunut	Ota yhteys jälleenmyyjääsi.
122	BCS:n ylivirta	BCS ylivirtasuojatilassa	Avaa ja lukitse sähkökytkimen lukko uudelleen. Jos ongelma jatkuu, ota yhteys jälleenmyyjääsi.
123	Moottorin Houle-osan toimintahäiriö	Moottorin Houle-osan signaalivika	
130	Akun 1 yllätaaus	Akkuvaraus on liian heikko ja BMS on siirtymässä suojaustilaan	Lopeta ajo ja lataa akku.
131	Akun 1 ylivirta	Akussa on alijännite tai ylijännite	Tarkista, onko laturi viallinen.
132	Akun 1 yllämpötila	Akun lämpötila on liian korkea	Lopeta ajo, pysäköi pyörä varjoon ja anna akun jäähtyä.
133	Akku 1 alilämpöinen	Akun lämpötila on liian matala	Lataa akku, kun se saavuttaa käyttölämpötilan.
134	Akku 1 ei purkaudu	Liiallinen jännite-ero	Ota yhteys jälleenmyyjääsi.

135	Akku 1 ei purkaudu	Oikosulku akun positiivisten ja negatiivisten napojen tai ulkoisen purkuvirran välillä ylittää oikosulkusuojausarvon ulkoisen kytkennän vuoksi.	Ota yhteys jälleenmyyjääsi.
136	Akku 1 ei lataudu/ purkaudu	Rakenteellisista syistä johtuva altistuminen vedelle tai vesianturin väärä hälytys	
138		Lataus-MOS-piiri tai purku-MOS-piiri vahingoittunut	
140	Kiertokahvan toimintahäiriö	Kiertokahvan Hall-anturin vika	
141		Kiertokahvan avoimen virtapiirin vika	
142		Kiertokahvan oikosulkuvika	
150	Akun 2 yllataus	Akkuvaraus on liian heikko ja BMS on siirtymässä suojaustilaan	Lopeta ajo ja lataa akku.
151	Akun 2 ylivirta	Akussa on alijännite tai ylijännite	Tarkista, onko laturi viallinen.
152	Akun 2 yllämpötila	Akun lämpötila on liian korkea	Lopeta ajo, pysäköi pyörä varjoon ja anna akun jäähtyä.
134	Akku 2 alilämpöinen	Akun lämpötila on liian matala	Lataa akku, kun se saavuttaa käyttölämpötilan.
154	Akku 2 ei purkaudu	Liiallinen jännite-ero	Ota yhteys jälleenmyyjääsi

155	Akku 2 ei purkaudu	Oikosulku akun positiivisten ja negatiivisten napojen tai ulkoisen purkuvirran välillä ylittää oikosulkusuojausarvon ulkoisen kytkennän vuoksi.	Ota yhteys jälleenmyyjääsi.
156	Akku 2 ei lataudu/ purkaudu	Rakenteellisista syistä johtuva altistuminen vedelle tai vesianturin väärä hälytys	
158	Akku 2 ei lataudu/ purkaudu	Lataus-MOS-piiri tai purku-MOS-piiri vahingoittunut	
161	Lukittu pyörä	Palvelin on lukinnut pyörän etänä.	
165	Kaksi akkua eivät täsmää.	Akulla 1 ja akulla 2 on erilainen kapasiteetti, malli tms.	
183	Lopeta lataus	Laturi oikosulkusuojauksen tilassa	
190	FOC-tiedonsiirtovirhe	Ei voi vastaanottaa ohjausyksikön tietoja	Ota yhteys jälleenmyyjääsi.
191	Akun tiedonsiirtovirhe	BMS ei lähetä tietoja tai lähettää vääriä tietoja	Tarkista, että liitin on kunnolla kiinni. Ota yhteys jälleenmyyjään, jos tämä tapahtuu usein.
192	Akun 2 tiedonsiirtoa koskeva poikkeus	BMS ei voi palauttaa dataa tai palautettu data on virheellistä	Tarkista tietoliikennepiirin fyysinen kytkentä

193	(Vain leasing-versio)	Lukituspiirilevy ei lähetä tietoja tai lähettää väärää tietoja	Ota yhteys jälleenmyyjäsi.
194	BCS-tiedonsiirtovirhe	BCS ei lähetä tietoja tai lähettää väärää tietoja	

## Tekniset tiedot



		<b>MQi GT</b>
Ominaisuu- det	Moottorin nimellisteho	3000 W
	Akun kapasiteetti	31 Ah x 2
	Suurin nopeus	70 km/h, 45 km/h
	Mitat	1949 x 700 x 1171 mm
	Tuotteen paino	115 kg
	Enimmäiskuorma	269 kg
	Istumapaikkojen lukumäärä	2
	Alue	75-98 km
	Kallistettavuus	Dynaaminen:~15°
Akkujär- jestelmä	Jännite	48 V
	Peruslatausvirta	5,2 A
	Suurin purkuvirta	18,75 A
Sähköjär- jestelmä	Ajovalot/Käännös/Merkkivalo Takavalot/Jarru/Valo Mittaristo	12V LED
	Keskusohjausyksikkö	12V
	USB-lataus	5 V / 1 A
Voiman- tuotto	Moottori	Bosch GmbH räätälöity moottori
	Moottorin ohjaustapa	FOC
	FOC-ohjain, maks. virta	80A
Runko	Etu-/takaiskunvaimennin	Öljyvaimenteinen suoratoimineniskunvaimennin
	Eturenkaan tekniset tiedot	90/90-14 Vanne: 2.15x14
	Takarenkaan tekniset tiedot	110/80-14 Vanne: 2.50x14

Runko	Jarrujärjestelmä	Yhdistelmäjarrujärjestelmä [CBS]
	Pienin maavara	165 mm
	Istuimen korkeus	816 mm

## Huoltokirja

Päivä- määrä		Ajomatka	
Muistiin- panoja:			
Jälleen- myyjä			

## Huoltokirja

Päivä- määrä		Ajomatka	
Muistiin- panoja:			
Jälleen- myyjä			

## Huoltokirja

Päivä- määrä		Ajomatka	
<b>Muistiin- panoja:</b>			
<b>Jälleen- myyjä</b>			

## Huoltokirja

Päivä- määrä		Ajomatka	
<b>Muistiin- panoja:</b>			
<b>Jälleen- myyjä</b>			

## Huoltokirja

Päivä- määrä		Ajomatka	
<b>Muistiin- panoja:</b>			
<b>Jälleen- myyjä</b>			

## Huoltokirja

Päivä- määrä		Ajomatka	
<b>Muistiin- panoja:</b>			
<b>Jälleen- myyjä</b>			